



—

Allgemeine Informationen zum 3. Studienjahr

B.Sc. Biologie

B.Sc. Biochemie/Molekularbiologie

Outline

- i. Studiengangsspezifische Informationen
- ii. Interdisziplinär, Wildcard, Zusatz: Besondere Module
- iii. Modulwahl
- iv. Weitere Informationen



i. Studiengangspezifische
Informationen





Prüfungsordnung (PO) 2020 vs. 2007

PO-Version 2020

- Aufnahme des Studiums ab Wintersemester 2020/21
- Studierende, die das Studium in PO-Version 2020 aufgenommen haben, können nur die Wahlpflichtmodule der PO-Version 2020 belegen; d.h.:
 - Wahlpflichtmodule ohne Vertiefungsrichtung
 - Theorie (5 LP)- sowie Theorie/Praxis-Wahlpflichtmodule (10 LP)

PO-Version 2007 (auslaufende PO-Version)

- Aufnahme des Studiums bis Sommersemester 2020
- Alle Studierenden sollten inzwischen die Wahlpflichtmodule gewählt haben – sonst individuelle Beratung



Grundaufbau

1. und 2. Studienjahr (120 LP)

- 14 Pflichtmodule (11 davon sind endnotenrelevant)

3. Studienjahr (60 LP)

- 1 Pflichtmodul BB013 - P15 - Statistik (4 LP)
- 4 bis 7 Wahlpflichtmodule (35 LP) nach freier Wahl (ohne Vorgaben für eine Vertiefung) zur Spezialisierung und Orientierung auf Masterstudium
- Projektmodul T1 - Vorbereitung auf die Bachelorarbeit (11 LP) und Bachelorarbeit (10 LP)

Notenbildung Abschlusszeugnis

- 80% der Note: benotete Pflicht- und Wahlpflichtmodule (144 LP); gewichtet über die jeweils vergebenen Leistungspunkte
- 20% der Note: Bachelorarbeit
- Ohne Einfluss: Mathematik, Physik, Chemie (unbenotete Module; nur im Zeugnis ausgewiesen)



Überblick 2. Studienabschnitt (3. Studienjahr)

Wahlmöglichkeiten

- Wahlpflichtmodule aus den Bereichen Molecular Life Sciences, Microbiology sowie Evolution, Ecology and Systematics
- 15 Module mit verschiedenen Modulvarianten:

Theorie-Module	Theorie mit Praktikum/Übungsanteil
5 LP	10 LP
Modultitel Wx.t	Modultitel Wx.p

Bitte beachten:

- jeweils nur Belegung **einer** Variante möglich → auf richtige Prüfungsanmeldung achten!
- Buchung von Modulen, die überschneidungsfrei zueinander stattfinden
- Modulwahl ausrichten auf spätere Betreuung der Bachelorarbeit



Überblick 2. Studienabschnitt (3. Studienjahr)

Wahlmöglichkeiten

Für die Auswahl und Belegung der Wahlpflichtmodule gilt:

- es müssen Module im Umfang von insgesamt 35 LP belegt werden
- mind. 2 Module müssen Übung oder Praktikum enthalten
- Wichtig: Teilnahmevoraussetzungen beachten!
 - 2/3 aller Module besitzen eine Voraussetzung aus Modulen des 1. und 2. Studienjahres
 - Kontrollieren Sie daher Ihr Studienkonto auf Vollständigkeit, bevor Sie mit der Modulwahl beginnen
- auf Antrag: max. 10 LP nicht-biologische, interdisziplinäre Module oder frei zusammengestellte Wildcard-Module wählbar



Wahlpflichtmodule

Im Studienjahr 2024/25 angebotene Module

Bereich Molecular Life Sciences:

- BB014_W1.t Photosynthetische Mikroorganismen (Theorie; 5 LP) – oder
BB015_W1.p Photosynthetische Mikroorganismen (10 LP)
- BB016_W2.t Molekularbiologie der Pflanzen (Theorie; 5 LP) – oder
BB017_W2.p Molekularbiologie der Pflanzen (10 LP)
- BB018_W3.t Biochemische Methoden (Theorie; 5 LP) – oder
BB019_W3.p Biochemische Methoden (10 LP)
- BB020_W4.t Zelluläre Sensorik (Theorie; 5 LP) – oder
BB021_W4.p Zelluläre Sensorik (10 LP)
- BB022_W5 Biomolekulare Strukturen (5 LP)
- BBC012_W6.t Molekulare Zellbiologie (Theorie; 5 LP) – oder
BBC013_W6.p Molekulare Zellbiologie (10 LP)
- BB023_W7.t Molekulargenetik I: Genexpression (Theorie; 5 LP) – oder
BB024_W7.p Molekulargenetik I: Genexpression (10 LP)
- BB025_W8.t Molekulargenetik II: Biologische Interaktionen (Theorie; 5 LP) – oder
BB026_W9.p Molekulargenetik II: Biologische Interaktionen (10 LP)



Wahlpflichtmodule

Im Studienjahr 2024/25 angebotene Module

Bereich Microbiology:

- ~~BB027_W9~~ Mikrobiologische Methoden (5 LP) entfällt, Ersatz:
- WCM-Mibi.t Molekulare mikrobielle Ökologie (Theorie, 5 LP) – oder
- WCM-Mibi.p Molekulare mikrobielle Ökologie (10 LP)

- BB028_W10.t Terrestrische Mikrobiologie (Theorie; 5 LP) – oder
BB029_W10.p Terrestrische Mikrobiologie (10 LP)
- BB030_W11.t Prinzipien der bakteriellen Genregulation (Theorie; 5 LP) – oder
BB031_W11.p Prinzipien der bakteriellen Genregulation (10 LP)
- BB032_W12.t Grundlagen der Immun- u. Infektionsbiologie (Theorie; 5 LP) – oder
BB033_W12.p Grundlagen der Immun- u. Infektionsbiologie (10 LP)
- BB034_W13 Mikrobiologisches Berufsfeld (5 LP)



Wahlpflichtmodule

Im Studienjahr 2024/25 angebotene Module

Bereich Evolution, Ecology and Systematics :

- BB035_W14 Morphologie und Evolution der Craniota (10 LP)
- BB036_W15 Morphologie und Evolution der Insekten (5 LP)
- BB037_W16.t Sinnesbiologie (Theorie; 5 LP) – oder
BB038_W16.p Sinnesbiologie (10 LP)
- BB039_W17.t Entwicklungsbiologie (Theorie; 5 LP) – oder
BB040_W17.p Entwicklungsbiologie (10 LP)
- BB041_W18 Zoologische Biodiversität (10 LP)
- BB042_W19.t Humanbiologie (Theorie; 5 LP) – oder
BB043_W19.p Humanbiologie (10 LP)
- BB044_W20 Ethik, Geschichte & Theorie der Biologie (5 LP)
- BB045_W21.t Diversität der Samenpflanzen (Theorie; 5 LP) – oder
BB046_W21.p Diversität der Samenpflanzen (10 LP) könnte entfallen
- BB047_W22.t Reproduktionsbiologie der Pflanzen (Theorie; 5 LP) – oder
BB048_W22.p Reproduktionsbiologie der Pflanzen (10 LP) könnte entfallen



Wahlpflichtmodule

Im Studienjahr 2024/25 angebotene Module

Bereich Evolution, Ecology and Systematics:

- BB049_W23 Artenvielfalt heimischer Lebensräume (5 LP) könnte entfallen
- BB050_W24 Funktionelle Biodiversität der Pflanzen (5 LP)
- BB051_W25 Vegetationsökologie (5 LP)
- BB052_W26 Angewandte Ökologie (5 LP)
- BB053_W27 Anpassung, Artbildung, Artengemeinschaften (5 LP)
- BB054_W28 Tierökologie (5 LP)
- ~~BB055_W39 Tierökologie 2 (5 LP) entfällt!~~
- BB056_W30 Limnologie (5 LP)
- ~~BB057_W31 Landschaftsökologie (5 LP) entfällt!~~
- BB058_W32 Integrative Ökologie (5 LP)



Wahlpflichtmodule

Ergänzender Überblick über Module mit Teilnahmevoraussetzungen und mit übenden/praktischen Anteilen

Bez	Titel	Voraussetzung	Ü/P
W1	Photosynthetische Mikroorganismen	P11-Botanik I	ja (nur 10LP)
W2	Molekularbiologie höherer Pflanzen	P12-Botanik II	ja (nur 10LP)
W3	Biochemische Methoden	P6-Biochemie	ja (nur 10LP)
W4	Zelluläre Sensorik	--	ja (nur 10LP)
W5	Biomolekulare Strukturen	P7-Biophy/BI	nein
W6	Molekulare Zellbiologie	P5-Zellbio	ja (nur 10LP)
W7	Molekulargenetik I: Genexpression	P4-Genetik	ja (nur 10LP)
W8	Molekulargenetik II: Biologische Interaktionen	P4-Genetik	ja (nur 10LP)
W9	Mikrobiologische Methoden	P13-Mibi	ja
W10	Terrestrische Mikrobiologie	P13-Mibi	ja
W11	Prinzipien der bakteriellen Genregulation	P13-Mibi	ja
W12	GL der Immun- u Infektionsbiologie	P13-Mibi	ja (nur 10LP)
W13	Mikrobiologisches Berufsfeld	P13-Mibi	nein
W14	Wirbeltiere	P8-Evobio	ja
W15	Morphologie und Evolution der Insekten	P8-Evobio	ja
W16	Sinnesbiologie	P8-Evobio, P9-Zoo I	ja (nur 10LP)

Bez	Titel	Voraussetzung	Ü/P
W17	Entwicklungsbiologie	P8-Evobio	ja (nur 10LP)
W18	Zoologische Großexkursion	P8-Evobio	ja
W19	Humanbiologie	P8-Evobio	ja (nur 10LP)
W20	Ethik, Geschichte und Theorie der Biologie	--	nein
W21	Diversität der Samenpflanzen	--	ja (nur 10LP)
W22	Reproduktionsbiologie der Pflanzen	--	ja
W23	Artenvielfalt heimischer Lebensräume	--	ja
W24	Funktionelle Biodiversität der Pflanzen	--	ja
W25	Vegetationsökologie	--	ja
W26	Angewandte Ökologie	--	ja
W27	Anpassung, Artbildung, Artgemeinschaften	P8-Evobio	nein
W28	Tierökologie	--	ja
W29	Tierökologie 2	--	nein
W30	Limnologie	--	nein
W31	Landschaftsökologie	--	ja
W32	Integrative Ökologie	--	ja

- Es besteht kein Anspruch auf Vollständigkeit oder Fehlerfreiheit. Bitte informieren Sie sich in Ihrem Online-Modulkatalog auf <https://friedolin.uni-jena.de/>



Terminhinweis

Vorstellung der Wahlpflichtmodule im B. Sc. Biologie

apl. Prof. Dr. Markus Bernhardt-Römermann

Dienstag, 4. Juni 2024

17.00 Uhr

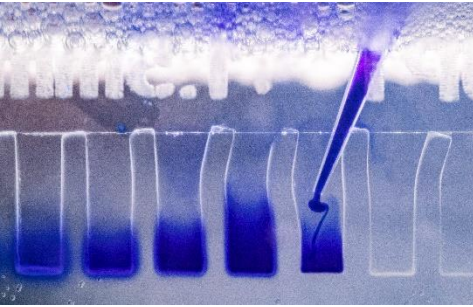
HS Am Planetarium 1



Ausblick: Studienabschlussphase

Hinweise zum Projektmodul

- Anmeldung über Antrag auf Anmeldung zu Projekt-/Vertiefungsmodul (siehe [Webseiten](#) des Studien- und Prüfungsamtes)
- Betreuung:
 - intern: durch eine/n Modulverantwortliche/n oder regulär bestellte/n Prüfer/in des B. Sc. Biologie
 - extern: nur mit Zustimmung des Studiengangverantwortlichen möglich
- Dauer:
 - max. 9 Wochen in Vollzeit (entsprechend 11 LP)
 - ggf. semesterbegleitende Variante nach Vereinbarung (z.B. 1 Semester lang, je 2 Tage/Woche)
- fließender Übergang in die Bachelorarbeit möglich



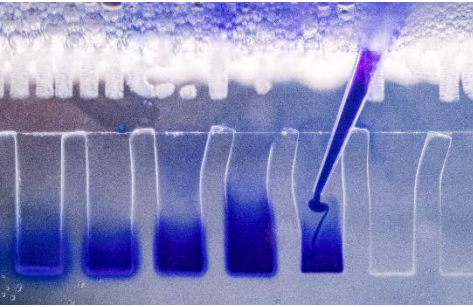
Prüfungsordnung (PO) 2020 vs. 2007

PO-Version 2020

- Aufnahme des Studiums ab Wintersemester 2020/21
- Studierende, die das Studium in PO-Version 2020 aufgenommen haben, können nur die Wahlpflichtmodule der PO-Version 2020 belegen; d.h.:
 - 5 LP- und 10 LP-Wahlpflichtmodule
 - Inkl. Vertiefungsmodul

PO-Version 2007 (auslaufende PO-Version)

- Aufnahme des Studiums bis Sommersemester 2020
- Alle Studierenden sollten inzwischen die Wahlpflichtmodule gewählt haben
 - sonst individuelle Beratung



Grundaufbau

1. und 2. Studienjahr (120 LP)

- 14 Pflichtmodule (davon endnotenrelevant: 11)

3. Studienjahr (60 LP)

- Fortführung des Moduls P14 Experimentelle Medizin, sowie P15 Statistik und P16 Biochem./Molbiol. Methoden (verpflichtend; 15 LP)
- 3 oder 5 Wahlpflichtmodule (30 LP) nach freier Wahl zur Spezialisierung und Orientierung auf das Masterstudium
- Projektmodul zur Vorbereitung auf die Bachelorarbeit (5 LP) und Bachelorarbeit (10 LP)

Notenbildung Abschlusszeugnis

- 80% der Note: benotete Pflicht- und Wahlpflichtmodule (149 LP); gewichtet über die jeweils vergebenen Leistungspunkte
- 20% der Note: Bachelorarbeit
- Ohne Einfluss: Anorganik, Mathematik, Physik (Module sind jedoch ggf. mit Note im Zeugnis ausgewiesen)

Überblick 2. Studienabschnitt (3. Studienjahr)

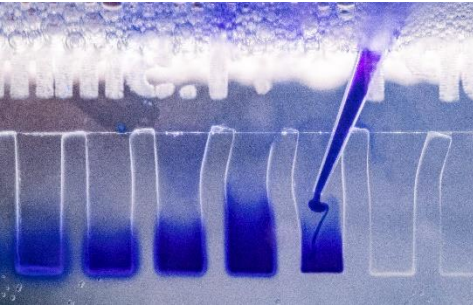
Wahlmöglichkeiten

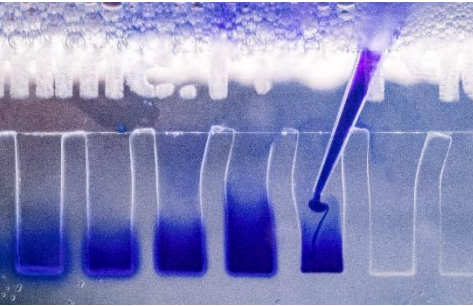
- Wahlpflichtmodule aus den Bereichen Biologische Chemie, Molekularbiologie, Molekulare Medizin, Molekulare Physiologie sowie Biophysik und Theoretische Biologie
- 5 Module mit verschiedenen Modulvarianten:

Theorie-Module	Theorie mit Praktikum/Übungsanteil
5 LP	10 LP
Modultitel Wx.t	Modultitel Wx.p

Bitte beachten:

- jeweils nur Belegung **einer** Variante möglich → auf richtige Prüfungsanmeldung achten!
- Buchung von Modulen, die überschneidungsfrei zueinander stattfinden
- Modulwahl ausrichten auf spätere Betreuung der Bachelorarbeit



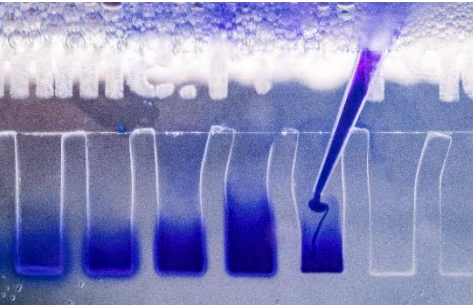


Überblick 2. Studienabschnitt (3. Studienjahr)

Wahlmöglichkeiten

Für die Auswahl und Belegung der Wahlpflichtmodule gilt:

- es müssen Module im Umfang von insgesamt 30 LP belegt werden
- mind. 2 Module müssen als 10 LP-Variante (Praxisvariante) belegt werden
- Teilnahmevoraussetzungen: erfolgreicher Abschluss von mindestens 3 der folgenden 4 Grundmodule:
 - Zellbiologie
 - Genetik
 - Biochemie I
 - Biochemie II
- auf Antrag: max. 10 LP nicht-biochemische, interdisziplinäre Module oder frei zusammengestellte Wildcard-Module wählbar



Wahlpflichtmodule

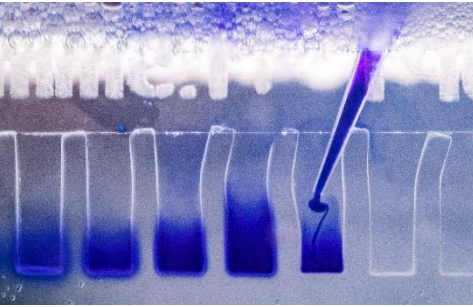
Im Studienjahr 2024/25 angebotene Module

Bereich Biologische Chemie

- BBC011_W1 Naturstoffchemie (10 LP)

Bereich Molekularbiologie

- BBC012_W6.t Molekulare Neurobiologie (Theorie; 5 LP) – oder
BBC013_W6.p Molekulare Neurobiologie (10 LP)
- BB023_W7.t - Molekulargenetik I: Genexpression (Theorie; 5 LP) – oder
BB024_W7.p - Molekulargenetik I: Genexpression (10 LP)
- BB032_W12.t Grundlagen der Immun- u. Infektionsbiologie (Theorie; 5 LP) – oder
BB033_W12.p Grundlagen der Immun- u. Infektionsbiologie (10 LP)
- BBC014_W2.t - Neurobiologie (Theorie; 5 LP) – oder
BBC015_W2.p - Neurobiologie (10 LP)



Wahlpflichtmodule

Im Studienjahr 2024/25 angebotene Module

Bereich Molekulare Medizin

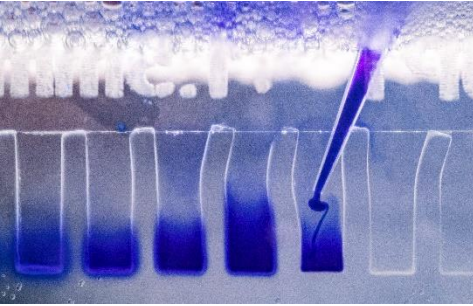
- BBC016_W3 Humangenetik (10 LP)
- BBC017_W4 Medizinische Mikrobiologie (10 LP)
- ~~BBC018_W8 Virologie (10LP) entfällt~~

Bereich Molekulare Physiologie

- BBC019_W9.t Physiologie und Pathophysiologie (Theorie; 5LP) – **oder**
BBC020_W9.p Physiologie und Pathophysiologie (10LP)
- BBC021_W10 Pflanzenphysiologie (10LP)

Bereich Biophysik und Theoretische Biologie

- BBC022_W11 Biomembranen (10 LP)
- BB022_W5 Biomolekulare Strukturen (5 LP)
- BBC023_W13 Biotechnologie (10 LP)



Terminhinweis

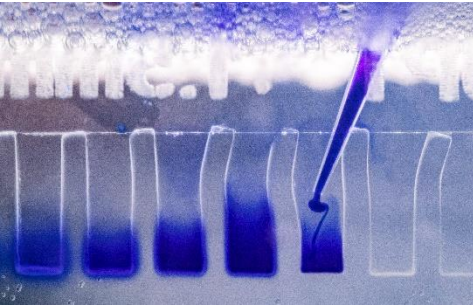
Vorstellung der Wahlpflichtmodule im B. Sc. Biochemie/Molekularbiologie

Prof. Dr. Thorsten Heinzel

Mittwoch, 5. Juni 2024

18.00 Uhr

Hans-Knöll-Straße 1 - HS AZB



Ausblick: Studienabschlussphase

Hinweise zum Projektmodul

- Anmeldung über Antrag auf Anmeldung zu Projekt-/Vertiefungsmodul (s. [Webseiten](#) des Studien- und Prüfungsamtes)
- Betreuung:
 - intern: durch einen Modulverantwortlichen oder regulär bestellten Prüfer des B.Sc. Biochemie/Molekularbiologie
 - extern: nur mit Zustimmung des Studiengangverantwortlichen möglich
- Dauer:
 - max. 1 Monat in Vollzeit (entsprechend 5 LP)
 - ggf. semesterbegleitende Variante nach Vereinbarung (z.B. 1 Semester lang, je 2 Tage/Woche)
- fließender Übergang in die Bachelorarbeit möglich

ii. Besondere Module



Allgemeine Hinweise

Hinweise bzgl. der Modulwahl

- max. 10 LP aus interdisziplinären oder Wildcard-Modulen möglich
- Lehrveranstaltungen dürfen noch nicht in anderen Modulen des eigenen Studiengangs belegt worden sein
- die Zuteilung erfolgt unter dem Vorbehalt, dass:
 - Platzkapazitäten im gewünschten Modul/in den gewünschten Lehrveranstaltungen vorhanden sind
 - Fristgerechte Anmeldung mit allen erforderlichen Unterschriften (Studierende/r, ggf. Lehrverantwortliche, Modulverantwortliche/r, ggf. Studiengangverantwortliche/r) und Unterlagen (Modulbeschreibungen)

Prüfungsanmeldung

- über Antragsformular (s. Webseite Studien- und Prüfungsamt) – Antrag entspricht der Prüfungsanmeldung
- Belegung Lehrveranstaltungen in Friedolin durch Studierende, Prüfungsanmeldung durch Prüfungsamt
- ggf. muss alternativ ein Modul mit offenen Platzkapazitäten aus dem eigenen Studiengang belegt werden



Blick über den Tellerrand - Interdisziplinäre Module

= ein bereits bestehendes Modul aus einem anderen verwandten oder nicht verwandten Studiengang

Anforderungen

- muss passfähig zum eigenen Studiengang sein (bezieht sich vor allem auf Inhalt und LP)
 - Stärkung des interdisziplinären Charakters der Ausbildung
 - Studienberatung beim Studiengangverantwortlichen unbedingt erforderlich
 - Rücksprache mit Studien- und Prüfungsamt erforderlich
 - Nur für „echte“ Module möglich (s. Online-Modulkatalog)
- für die Belegung müssen ausreichend Vorkenntnisse vorhanden sein (ggf. Teilnahmevoraussetzungen prüfen)
- nach Veröffentlichung des Vorlesungsverzeichnisses (für WS i.d.R. Mitte August) selbst auf Überschneidungen zu Pflicht- bzw. gewünschten Wahlpflichtmodulen prüfen

Bild von KamranAydinov auf Freepik

Mix and Match - Wildcard-Module

= ein (in Absprache mit einem/einer Modulverantwortlichen) frei aus verschiedenen, bisher nicht anderweitig belegten Lehrveranstaltungen zusammengestelltes Modul

Anforderungen

- Auswahl thematisch zusammenpassender Lehrveranstaltungen im Umfang von 7-8 SWS aus:
 - einzelnen, bestehenden Lehrveranstaltungen aus dem Modulkatalog (ggf. anderer Fakultäten)
 - neuen, temporär und/oder fakultativ angebotenen Lehrveranstaltungen (auch ohne Verankerung im Modulkatalog)
- Absprache der Zusammenstellung und der abzulegenden Prüfungsleistung(en) mit einem/einer Modulverantwortlichen des Studienganges (ggf. Studiengangverantwortliche/r) unbedingt notwendig
- für die Belegung müssen ausreichend Vorkenntnisse vorhanden sein
- nach Veröffentlichung des Vorlesungsverzeichnisses (für WS i.d.R. Mitte August) selbst auf Überschneidungen zu weiteren Modulen prüfen



Bild von wayhomestudio auf Freepik

On top - Zusatzmodule

= fakultatives Modul aus dem eigenen, einem anderen verwandten oder nicht verwandten Studiengang

Anforderungen

- das eigene Studium darf durch die Belegung von Zusatzmodulen nicht beeinträchtigt werden (mind. 70% der Regelleistungen müssen bestanden worden sein; PA-Beschluss 04/2020)
- für die Belegung müssen ausreichend Vorkenntnisse vorhanden sein
- sobald die Anmeldung als verbindlich gilt (Ablauf der Anmeldefrist), soll das Modul abgeschlossen werden
- Festlegung bei Prüfungsanmeldung (nachträgliche Umwandlung in Zusatzmodul nicht möglich)

Hinweise

- Ergebnis geht nicht in die Endnote ein
- Wird nicht im Leistungspunktekonto berücksichtigt
- Kann auf Antrag im Zeugnis aufgenommen werden



Bild von wayhomestudio auf Freepik

iii. Modulwahl



Ablauf der Modulwahl

Zeitpunkt

- August und September 2024 per moodle, Informationen und Link per E-Mail
→ daher bitte auch in der vorlesungsfreien Zeit das E-Mailkonto der Uni Jena regelmäßig prüfen

Ablauf

- Eine Einschreibeliste je Studiengang (nur für neue PO, für Studierende der PO'en 2007 individuelle Absprache nötig)
- Abgefragt werden persönliche Daten, Studiengang, bereits gewählte Wahlpflichtmodule sowie Prioritäten für die gewünschten Wahlpflichtmodule (Auswahlfelder)
- Angabe von mehr als der benötigten Menge an Wahlpflichtmodulen notwendig, ggf. abschließendes Bemerkungsfeld nutzen
- Korrekturen/Unterbrechungen vor Abgabe der Auswahl möglich
- Verteilung in die Wahlpflichtmodule aufgrund der gesetzten Prioritäten sowie unter Berücksichtigung der Kapazitäten der Module und der Erfüllung der Teilnahmevoraussetzungen
- Mitteilung der Ergebnisse als Liste in moodle



Hinweise zur Modulwahl

Hinweise

- Zentrale Verteilung notwendig durch Begrenzung der Kapazitäten in vielen Wahlpflichtmodulen (v. a. mit praktischen Anteilen)
- Täuschung bei den Angaben führt ggf. zur nachrangigen Berücksichtigung bei der Verteilung!
- Nicht zugewiesene und überzählig belegte Wahlpflichtmodule müssen immer als Zusatzmodule angemeldet werden!
- Teilnahme an der Verteilung ist immer dann erforderlich, wenn noch mindestens ein Wahlpflichtmodul für den Abschluss des Studiums fehlt (noch nicht begonnen wurde) oder wenn Lehrveranstaltungen wiederholt werden müssen

Gültigkeit

- Die Verteilung ist verbindlich!
- Erfolgt nur für das bevorstehende Studienjahr, d. h. frühere Verteilungen sind irrelevant falls ein bereits zugeteiltes Modul nicht begonnen wurde (maßgeblich ist die verbindliche Prüfungsanmeldung)
- unter dem Vorbehalt der Erfüllung der für ein Modul definierten Teilnahmevoraussetzungen bis zum Beginn des Wintersemesters



iv. Weitere Informationen



Prüfungsanmeldung Wahlpflichtmodule

In der Regel

elektronisch über Friedolin;
innerhalb der 10-Wochen-Anmeldefrist

Abweichungen	
Interdisziplinäre Module	mit Antragsformular* spätestens bis Ablauf der 10-Wochen-Anmeldefrist
Wildcard-Module	mit Antragsformular* spätestens bis Ablauf der 10-Wochen-Anmeldefrist
Projektmodule	mit Antragsformular* Anmeldung jederzeit (ggf. nach Erfüllung der Teilnahmevoraussetzungen)
Bachelorarbeit	mit Antragsformular* Anmeldung jederzeit (Voraussetzung: erfolgreicher Abschluss des Projektmoduls)

*s. Webseiten des Studien- und Prüfungsamtes: www.bio.uni-jena.de/spa-info



Bachelorarbeit

Voraussetzungen zur Anmeldung

- allgemein: mind. 120 LP erreicht
- Abschluss Projektmodul

Anmeldung

- jederzeit möglich, sobald die Voraussetzungen erfüllt sind
- Spätestens 2 Wochen vor Beginn der Bearbeitung - Deadlines bei anschließendem Masterstudium in Jena beachten!
- Per Antragsformular, Einreichung im Studien- und Prüfungsamt
- Kombination Gutachter/innen rechtzeitig klären

Bearbeitungszeit

- 7 Wochen
- bei anschließendem Masterstudium in Jena: Abgabe bis 30.09.



Bachelorarbeit

Betreuung/Begutachtung

- 2 Gutachter/innen notwendig
- zwingende Bedingungen:
 - Abhängigkeiten zwischen beiden vermeiden
 - Mindestens eine Person muss Hochschullehrer/in der FBW oder habilitiertes Mitglied der FBW sein
 - Bei anderer Person mindestens Masterabschluss notwendig (auch externe Gutachter/innen möglich)

Bitte beachten:

- Neue Eigenständigkeitserklärung ist zwingend zu nutzen!
- Gutachter/innen können mit Freigabeerklärung bestimmte KI-Tools erlauben
→ Abgabe Originalformular mit Arbeit im Prüfungsamt & Einbinden von Kopien hinter Eigenständigkeitserklärung in alle Exemplare der Arbeit (auch digitale Version)!



Bewerbung zum Masterstudium

Konsequente Masterstudiengänge

Bachelor	Konsequenter Master Universität Jena
B. Sc. Biologie	M. Sc. Evolution, Ecology and Systematics M. Sc. Microbiology M. Sc. Molecular Life Sciences
B. Sc. Biochemie / Molekularbiologie	M. Sc. Biochemistry M. Sc. Molecular Medicine

- Bei Interesse an anderen Masterstudiengängen Zugangsvoraussetzungen bereits bei der Einwahl in die Wahlpflichtmodule beachten



Bewerbung zum Masterstudium

Zeitplan

- April/Mai: Infoveranstaltungen zu den Masterstudiengängen (Zulassungskriterien und notwendige Unterlagen siehe Studienordnungen sowie Hinweise auf den Webseiten des Master-Service-Zentrums)
- 31. Mai: Bewerbungsfrist M. Sc. Biochemistry, M. Sc. Microbiology, M. Sc. Evolution, Ecology and Systematics, M. Sc. Molecular Life Sciences
- 15. Juli: Bewerbungsfrist M. Sc. Ernährungswissenschaften
- 15. September: Bewerbungsfrist M. Sc. Geschichte der Naturwissenschaften
- 30. September: Abschluss aller notwendigen Prüfungsleistungen (inkl. Abgabe der Bachelorarbeit)

Empfehlung

- Anmeldung Vertiefungsmodul spätestens Mai/Anfang Juni
- Anmeldung Bachelorarbeit spätestens Anfang Juli



4. Links

Studienpläne, Modulkataloge, Prüfungs- und Studienordnungen der FBW-Studiengänge:

www.bio.uni-jena.de/spa-dokumente

Antragsformulare und weiteres Infomaterial:

www.bio.uni-jena.de/spa-info

FAQ:

www.bio.uni-jena.de/spa-faq

Kontaktzeiten Studien- und Prüfungsamt:

www.bio.uni-jena.de/spa

Master-Service-Zentrum:

ww.uni-jena.de/Master_Service_Zentrum.html



Vielen Dank für Ihre
Aufmerksamkeit und vor allem
VIEL ERFOLG!

